



Manual

Инструкция

Інструкція

Návod

OBSAH

Pozdrav Partizan.....	48
Řada zařízení Partizan	49
Výhody Partizan	50
Upozornění	51
Schéma sestavení kamerových systémů	52
Instalace zařízení	53
Návod pro nastavení servisu NoIP	54
Odstraňování poruch	57
Záruční podmínky	58
Záruční list.....	62

DĚKUJEME, ŽE JSTE ZVOLILI ZAŘÍZENÍ ZNAČKY PARTIZAN!

Partizan – skutečně lidový výrobek, dostupný každému! Všechna zařízení značky Partizan jsou vyvinuta v Evropě, kompletace hotových výrobků se provádí v zemích Asie. Toto nám umožňuje nabízet vysoce kvalitní výrobek za přijatelnou cenu. Tuto značku jsme vytvořily s cílem nabídnout komfortní nástroj pro řešení každodenních úkolů z oblasti potřeby videokontroly a bezpečnosti pro jakýkoli typ objektu.

Všechna zařízení značky Partizan se podrobují třístupňové kontrole, proto je minimalizován výskyt výrobních vad. Záruční doba veškeré produkce Partizan činí 24 měsíců od data prodeje.

V tomto dokumentu jsou popsány základní charakteristiky zařízení, schéma zapojení, varování a podmínky záručního servisu. Před započetím práce se zařízením si pozorně přečtěte tyto důležité dokumenty!

V případě potřeby záručních oprav a servisu kontaktujte Vašeho obchodníka nebo nejbližší servisní středisko, uvedené na našich webových stránkách v oddíle „Podpora a servis“.

<http://partizan-cctv.cz/support-and-service/warranty-and-service.html>

skype: partizan-support

e-mail: support@partizan-cctv.cz

tel: +420 607 736 558

ŘADA ZAŘÍZENÍ PARTIZAN

Obchodní značka Partizan byla založená v roce 2008 ve Východní Evropě.

Dnes je Partizan světovou značkou se sídlem v Londýně, zastoupeními v Evropě a ve státech SNS a rozsáhlou dealerskou sítí, která pokrývá mimo jiné státy Blízkého východu, Asie a Afriky.

Partizan – to je spolehlivé a snadno provozovatelné zařízení pro sestavení analogových, HD a IP kamerových systémů a inteligentní kontrolu přístupu jakéhokoli stupně náročnosti.

Řada kamer Partizan je zastoupená analogovými a IP zařízeními, jejichž výběr umožňuje organizaci venkovního i vnitřního sledování.

Modelová řada záznamových zařízení Partizan je k dispozici ve 3 variantách: analogová, IP a kombinovaná záznamová zařízení, zajišťující součinnost s jakýmkoli typem kamer.

Komponenty systému kontroly a řízení přístupu Partizan jsou zastoupeny širokou škálou snímačů a také autonomních a síťových kontrolérů.

Společně s naším zařízením Vám zdarma poskytneme profesionální software Partizan!



NÁKUPEM VÝROBKŮ PARTIZAN ZÍSKÁVÁTE NÁSLEDUJÍCÍ VÝHODY:

- Špičkové technologické řešení zařízení s širokými funkčními možnostmi a snadnou instalací;
- Podporu oblíbených mobilních platforem (Android, iOS, Windows Mobile) pro pohodlné dálkové videosledování;
- Podporu nejnovějších protokolů Onvif Profile S and RTSP;
- Vlastní software Partizan CMS;
- Vlastní plug&play servis Partizan NoIP;
- Kompatibilitu zařízení Partizan s většinou zařízení externích výrobců;

JE NUTNÉ SI PAMATOVAT

- Před provedením jakýchkoli prací na zapojení kamer pozorně prostudujte návod k použití pro bezpečný provoz a záruční podmínky.
- V případě poruchy kontaktujte prodejce nebo certifikované servisní středisko.
- Výrobce neodpovídá a nehradí škody, způsobené poruchami, zaviněnými uživatelem v důsledku nerespektování pravidel pro provoz a montáž.

BEZPEČNOSTNÍ OPATŘENÍ

- Nepřipojujte kameru k elektrickému napájení z nestabilizovaného zdroje. Může to mít za následek vznícení, úraz elektrickým proudem nebo vznik jiného nebezpečí.
- Napájecí zdroj a provozní teplota musí odpovídat provozním podmínkám kamery.
- Nedoporučuje se používat kameru bez bleskosvodu.
- Demontáž kamery vlastními silami je zakázána a vede ke ztrátě záruky.
- Pokles napájecího napětí může vést k cyklickému resetu nebo odpojení kamery.
- V případě instalace kamery na kovový povrch se doporučuje izolovat pouzdro kamery od tohoto povrchu.

SCHÉMA SESTAVENÍ ANALOGOVÉHO KAMEROVÉHO SYSTÉMU



SCHÉMA SESTAVENÍ IP KAMEROVÉHO SYSTÉMU



INSTALACE ZAŘÍZENÍ

- Před instalací kamery se doporučuje provést nastavení IP adresy a změnit standardní heslo. Toto lze provést pomocí vyhledávače Internet Explorer nebo utility Partizan equipment search tool. Zapište si nastavené heslo! Zapomenuté heslo lze resetovat pouze prostřednictvím servisního střediska.
- Pro pohodlnou montáž obsahuje komplet montážní podložku na lepicím podkladu, na níž jsou vyznačená místa pro navrtání zařízení kamery.
- Upevněte kameru na povrch s použitím hmoždinek, které jsou součástí kompletu.
- V případě instalace kamery na kovový povrch se doporučuje dodatečně použít PP nebo pryžovou podložku za účelem zamezení dopadu statických nebo jiných výbojů na pouzdro kamery.
- Pomocí imbusového klíče nastavte úhel sklonu a natočení kamery.
- Po instalaci kamery nastavte zorný úhel kamery a ostrost obrazu.

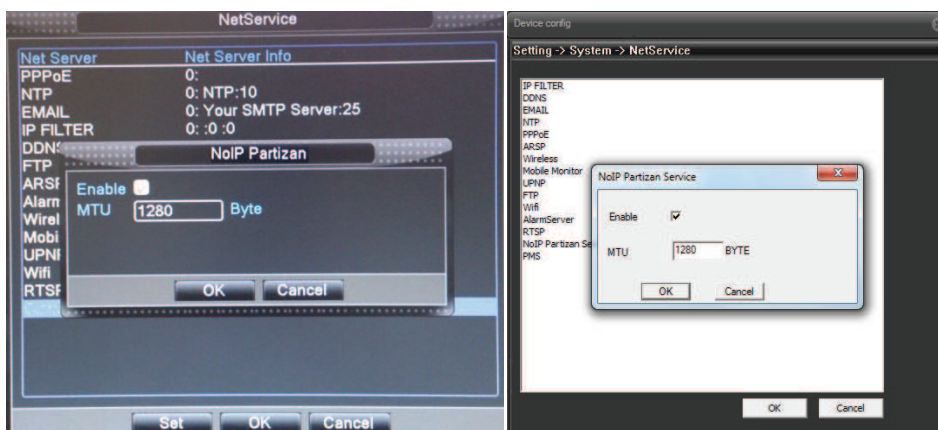
Síťová nastavení (pro IP zařízení)

IP adresa	192.168.1.10
Uživatelské jméno	Admin
Heslo	Předvolené heslo není nastaveno, prázdné.
Web port	80
Onvif port	8899
RTSP port	554
RTSP řádek	rtsp://192.168.1.10:554/user=admin&password=&channel=1&stream=0.sdp?
Control port	34567
Mobile port	34599

NÁVOD PRO NASTAVENÍ SERVISU PARTIZAN NOIP (pro IP zařízení)

NoIP servis umožňuje vzdálený přístup k webovému rozhraní záznamových zařízení nebo IP videokamer Partizan s použitím sériového čísla zařízení a internetu.

Pro funkci cloudového (oblačového) servisu záznamové zařízení musí být připojeno k internetu a musí mít zapnutou funkci «cloud» [Hlavní menu]-[Systém]-[Síťové služby]. Tuto funkci lze zapnout pomocí vlastního záznamového zařízení nebo webového rozhraní nebo CMS Partizan (v SW se tento funkcionál zapíná stejně jako pomocí webového rozhraní).

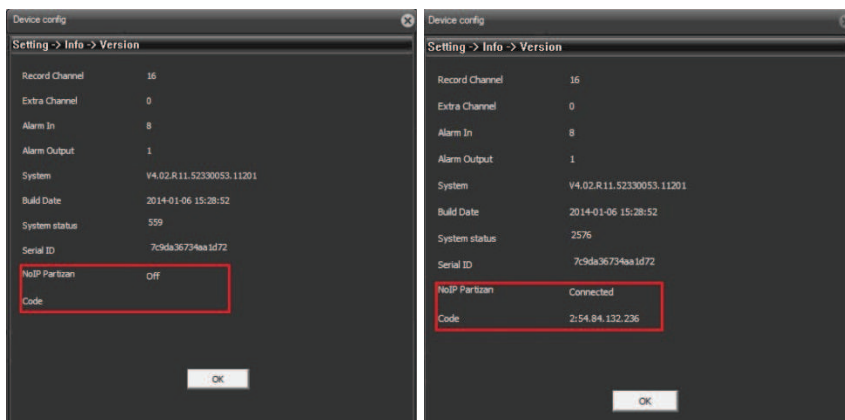


Rozhraní záznamového zařízení

Webové rozhraní

Obr.1 Zapnutí cloudového servisu

Pro ověření, zda je záznamové zařízení připojeno ke cloudu, je nutno vstoupit do [Hlavní menu]-[Informace o systému]-[Verze]. Pro korektní práci s cloudovým servisem je nutno použít vyhledávač Internet Explorer, který podporuje Plug-in ActiveX.



Není připojený

Připojený

Obr.2 Stav připojení cloudového servisu

Dále je nutno vstoupit na stránky cloudového servisu <http://noip.partizan-cctv.com/>. Lze volit ze dvou režimů vstupu: podle uživatele, podle zařízení. Pro autorizaci uživatele je nutná bezplatná registrace.



Obr.3 Hlavní webová stránka

Po provedení registrace je nutno zadat uživatelské jméno, heslo a kód obrázku pro vstup do ovládacího menu.

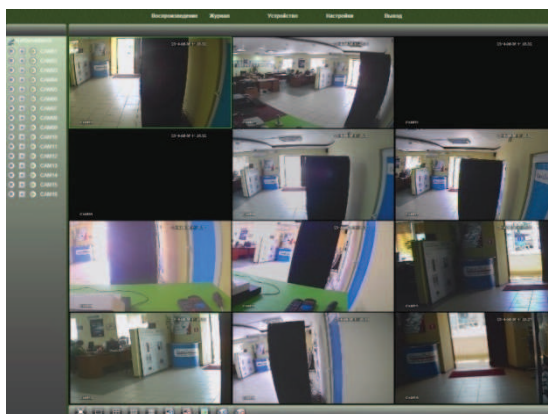
Dále je nutno vstoupit do menu «Ovládaní zařízení» a stisknout tlačítko «Přidat» pro přidání nového zařízení.

SerialNo.	<input type="text"/>	
Device Name	<input type="text"/>	
Username	<input type="text" value="admin"/>	(default is "admin")
Password	<input type="text"/>	(default is null)
<input type="button" value="Ok"/> <input type="button" value="Cancel"/>		

Obr.4 Přidání nového zařízení

Po vyplnění všech požadovaných políček se v seznamu zařízení objeví nové zařízení.

Po vstupu do sekce «Moje zařízení» a výběru přidaného záznamového zařízení se servis automaticky připojí k zařízení a zobrazí webové rozhraní záznamového zařízení.



Obr. 5 Webové rozhraní záznamového zařízení, připojené prostřednictvím cloudového servisu

Pro připojení bez registrace pouze k zařízení je nutno zadat sériové číslo záznamového zařízení a kód obrázku. Po autorizaci se provede přímé připojení k webovému rozhraní záznamového zařízení.

Pro rychlý přístup ke svému zařízení pomocí NoIP servisu můžete použít QR-kód (str. 65).

ODSTRAŇOVÁNÍ PORUCH

- Pokud neznáte IP adresu kamery, použijte utilitu vyhledávání kamer Partizan equipment search tool, software CMS nebo funkci vyhledávání v záznamovém zařízení.
 - Před současným zapnutím několika kamer se přesvědčte o změně standardní IP adresy kamery. V opačném případě nebude kamera přístupná v síti.
 - Konfigurování kamery je možné pouze v Internet Explorer. V případě nedostupnosti menu konfigurace přidejte IP adresu kamery do seznamu spolehlivých webových stránek (Menu: Servis-Vlastnosti vyhledávače-Bezpečnost-Spolehlivé stránky. Tlačítko «Webové stránky»).
- V některých případech se doporučuje použít «Režim kompatibility». Po přidání adresy a zapnutí režimu kompatibility restartujte Internet Explorer.
- Pro zobrazení datového toku video v jiných vyhledávačích se používají nastavby: QuickTime nebo VLC. Příslušná doplnění se instalují samostatně pro každý vyhledávač.
 - V případě cyklického resetování kamery se přesvědčte o tom, že napájecí zdroj poskytuje potřebný výkon. Ověřte funkčnost zařízení s použitím jiného napájecího zdroje a kratší šňůry od napájecího zdroje ke kameře.
 - Neostrý nebo rozmazaný obraz může být důsledkem špatného nastavení objektivu. Nastavte ohnisko a zaostření objektivu.
 - V případě jiných poruch kontaktujte oddělení technické podpory uživatelů:

e-mail: support@partizan-cctv.cz

tel.: +420 607 736 558

ZÁRUČNÍ PODMÍNKY

V případě zjištění poruchy (po předložení těchto záručních podmínek) má Kupující právo na opravu zařízení, zakoupeného u Prodejce (s výjimkou montážního příslušenství), během záruční doby (24 měsíce od zakoupení).

Záruka se nevztahuje na případy, kdy zařízení selhalo z důvodu porušení pravidel pro provoz, skladování nebo dopravu zařízení nebo následkem činnosti třetích osob.

Reklamacе Kupujícího musí být uplatněná písemně prostřednictvím záručního listu s popisem sledu činností, které měly za následek selhání zařízení.

Zboží nepodléhá záruční opravě v případě:

- Ztráty záručních podmínek;
- Nerespektování pravidel provozu, zejména:
 - 1) Použití zařízení v podmínkách, které nejsou stanoveny v návodu výrobce, převýšení zatížení, doporučeného výrobcem;
 - 2) Přítomnost mechanického poškození (promáčkliny, praskliny, odštěpky aj.);
 - 3) Přítomnost ořezaných kabelů, zástrček (ořezání kabelu je přípustné pouze 1 cm od zástrčky). Pozor! Část kabelu od rozvodné krabice do vlastní kamery je technologická a nemůže být v žádném případě poškozená nebo ořezaná. V opačném případě hrozí narušení funkčnosti kamery a ztráta záruky;
 - 4) Absence nebo poškození plomby na zařízení;

- 5) Úprava, změna funkčních bloků zařízení za účelem změny továrních charakteristik a použití zařízení v podmínkách, neodpovídajících jeho původním charakteristikám;
- 6) Poruchy, způsobené vniknutím cizích předmětů dovnitř zařízení;
- 7) Selhání komponent zařízení následkem bouřky nebo jiného přírodního jevu;
- 8) Přítomnost chemického, elektrochemického, elektrostatického, termického poškození;
- 9) Přítomnost poškození, způsobeného neshodou napájení, komunikačních, kabelových sítí s požadavky, uvedenými v návodu zařízení;
- 10) Přítomnost poškození, způsobeného instalací komponent, neodpovídajících technickým charakteristikám (které nejsou součástí kompletu zařízení);
- 11) Nesprávná práce se softwarovou a hardwarovou částí zařízení a/nebo nekorektní přeprogramování.

➤ Záruka se nevztahuje na:

1. Škody, způsobené na jiném zařízení, které je provozováno v kombinaci s daným zařízením;
2. Kompatibilitu daného zařízení s výrobky a softwarovými produkty třetích stran ve vztahu k jejich kompatibilitě a konfigurování systémů.

Odmítnutí dalších záruk:

- 1) Prodejce nenese za žádných okolností odpovědnost za jakékoli škody (včetně všech bez výjimky případů ztráty zisku, přerušení obchodní činnosti, ztráty obchodních informací nebo jiných finančních ztrát), spojené s použitím nebo nemožností použití zakoupeného zařízení.

➤ Ostatní podmínky:

- 1) V případě záruční opravy hradíme dopravu tam a zpět. V případech mimo záruku společnost nehradí dopravu;
- 2) Záruční lhůta se prodlužuje o dobu opravy zařízení;
- 3) Záruční servis se provádí na území Servisního střediska Prodejce.

LHŮTY A POSTUP PROVEDENÍ ZÁRUČNÍ OPRAVY

V případě zjištění poruchy zařízení zákazník kontaktuje prodejce za účelem vyplnění záručního listu a předává zboží na technické posouzení a opravu.

Do 3 (tři) pracovních dnů od obdržení zařízení Servisní středisko diagnostikuje zařízení a vypracuje závěr o stupni poruchy a době opravy. Tento závěr a termín opravy bude sdělen Kupujícímu prostřednictvím e-mailu nebo mobilního telefonu, uvedeného v záručním listě.

V případě nezáruční opravy vyhotoví Servisní středisko účet s uvedením soupisu prací a ceny opravy. Tento účet bude předložen Kupujícímu k posouzení a odsouhlasení.

Oprava zařízení bude provedená do 10 (deseti) dnů v případě, že jsou k dispozici potřebné komponenty. V ostatních případech bude termín opravy a možnosti použití náhradních komponent sděleny dodatečně. Detaily a podmínky budou projednány individuálně s vedoucím manažerem nebo odborníky Servisního střediska.

Po ukončení opravy bude s Kupujícím dohodnut vyhovující čas a způsob převzetí opraveného zařízení.

WARRANTY CARD
ГАРАНТИЙНЫЙ ТАЛОН
ГARANŤIJNIY TALON
ZÁRUČNÍ LIST

Camera model	
Модель камеры	
Модель камери	
Model kamery	
Serial number	
Серийный номер	
Серійний номер	
Sériové číslo	
Warranty terms	2 years / 2 года / 2 роки / 2 roky
Срок гарантии	
Строк гарантії	
Záruční lhůta	
Sales	
Продавец	
Продавець	
Prodejce	
Sale date	
Дата продажи	
Дата продажу	
Datum prodeje	
Contacts	
Контакты	
Контакти	
Kontakty	
Stamp	
Печать	
Печатка	
Razítko	

Date of the repair	
Дата поступления в ремонт	
Дата принятия в ремонт	
Datum přijetí do opravy	
Return date	
Дата возврата	
Дата повернення	
Datum vrácení	
Issue	
Неисправность	
Несправність	
Pogucha	
Service center tags	
Отметки сервисного центра	
Відмітки сервісного центру	
Poznámky servisního střediska	
Stamp	
Печать	
Печатка	
Razítko	

LENS ADVISOR

ТАБЛИЦА РАСЧЕТОВ УГЛА ОБЗОРА

ТАБЛИЦА РОЗРАХУНКУ КУТІВ ОГЛЯДУ

TABULKA PRO VÝPOČET ZORNÉHO ÚHLU

IP CAMERAS/ IP КАМЕРЫ/ IP КАМЕРИ/ IP KAMERY

Focus distance Фокусное расстояние Фокусна відстань Ohnisková vzdálenost	Field of View Угол обзора Кут огляду Zorný úhel	
1/4" CMOS 16:9		
	Horizontal	Vertical
1,9 mm	91.81°	60.27°
2,8 mm	70.01°	43.00°
3,6 mm	57.16°	34.07°
6 mm	36.20°	20.83°
8 mm	27.55°	15.70°
9 mm	24.58°	13.97°
12 mm	18.56°	10.50°
22 mm	10.19°	5.74°
50 mm	4.49°	2.53°

ANALOG CAMERAS/ АНАЛОГОВЫЕ КАМЕРЫ/ АНАЛОГОВІ КАМЕРИ/ ANALOGOVE KAMERY

Focus distance Фокусное расстояние Фокусна відстань Ohnisková vzdálenost	Field of View Угол обзора Кут огляду Zorný úhel	
1/3" CCD / CMOS		
	Horizontal	Vertical
1,9 mm	103.27°	86.90°
2,8 mm	81.20°	65.47°
3,6 mm	67.38°	53.13°
6 mm	43.60°	33.40°
8 mm	33.40°	25.36°
9 mm	29.86°	22.62°
12 mm	22.62°	17.06°
22 mm	12.45°	9.35°
50 mm	5.50°	4.12°

DISK SPACE REQUIREMENTS CALCULATOR

КАЛЬКУЛЯТОР ОБЪЁМА ВИДЕОАРХИВА

ТАБЛИЦА РОЗРАХУНКУ РОЗМІРУ ВІДЕОАРХІВА

TABULKA PRO VÝPOČET KAPACITY VIDEOARCHIVU

Resolution Разрешение Роздільча здатність Rozlišení		24 hours	7 days	30 days
		Full time recording 1CH Постоянная запись 1 канала Постійний запис 1 каналу Nepřetržité nahrávání 1. kanálu		
CIF	360x288	5 GB	35 GB	150 GB
Half D1	720x288	10 GB	70 GB	300 GB
D1	720x576	20 GB	140 GB	600 GB
WD1	960x576	24 GB	168 GB	720 GB
720p	1280x720	34 GB	238 GB	1 TB
960p	1280x960	46 GB	322 GB	1.4 TB
1080p	1920x1080	80 GB	560 GB	2.4 TB

QR code