

网络客户端软件 操作手册

VC (H264)

目录

一、应用环境

1、管理摄像机数据对照表-----	3
-------------------	---

二、软件主要功能操作说明

2.1 软件启动-----	4
2.2 如何添加摄像机并播放-----	5
2.3 如何进行计划录像-----	6
2.4 移动侦测设置-----	7
2.5 报警-----	8
2.6 录像回放-----	9
2.7 摄像机的右键功能-----	10
2.8 系统设置-----	11
2.9 抓拍-----	11
2.10 本地录像-----	12
2.11 电子地图-----	12

三、客户端软件额外功能说明

3.1 esf 格式转 avi -----	12
3.2 摇杆设置-----	13

四、使用注意事项-----	15
---------------	----

一、应用环境

对系统的配置要求如下：

硬件

CPU： CPU 双核以上

内存： 2G 及以上

显卡：显存 512MB 及以上

软件

支持 32 位 WindowsXP 或 Windows2000 以及 Windows VISTA 操作系统、WIN7.

DirectX8.1 以上

1.客户端软件管理摄像机数据对照表

由于客户端软件在不同的 PC 配置平台上，管理的摄像机的能力有各方面的差异，管理数目多少关键是运行平台配置的 CPU（解码运算能力），所以根据测试机的配置，评估出一套数据可作为用户运行软件最低配置和管理摄像机的要求：

1、客户端管理摄像机数据

运行环境	CPU Intel 双核 2.8Hz 及以上，1G 内存			
序号	摄像机个数（台）			CPU 占有率 (%)
	录像	播放	合计	
1	0	25	25	85-99
2	25	25	25	89-99

说明：

序号：录像=0 表示不录像，只播放画面个数

备注：建议一台电脑最多管理 25 台网络摄像机

CPU 占用率最好不要超过 85%

二、软件主要功能操作说明

2.1、软件启动

本软件安装完成后将在桌面生成一个“VMplat”快捷键，通过双击桌面上的“VMplat”快捷键运行该主程序。

第一次运行本软件



输入用户名和密码后进入客户端主界面。（初始用户名和密码均为 admin。）

登录成功后，出现以下软件主界面

2.2、如何添加摄像机并播放

点击

勾选你所要添加的摄像机，便可以在[摄像机列表](#)找到摄像机。

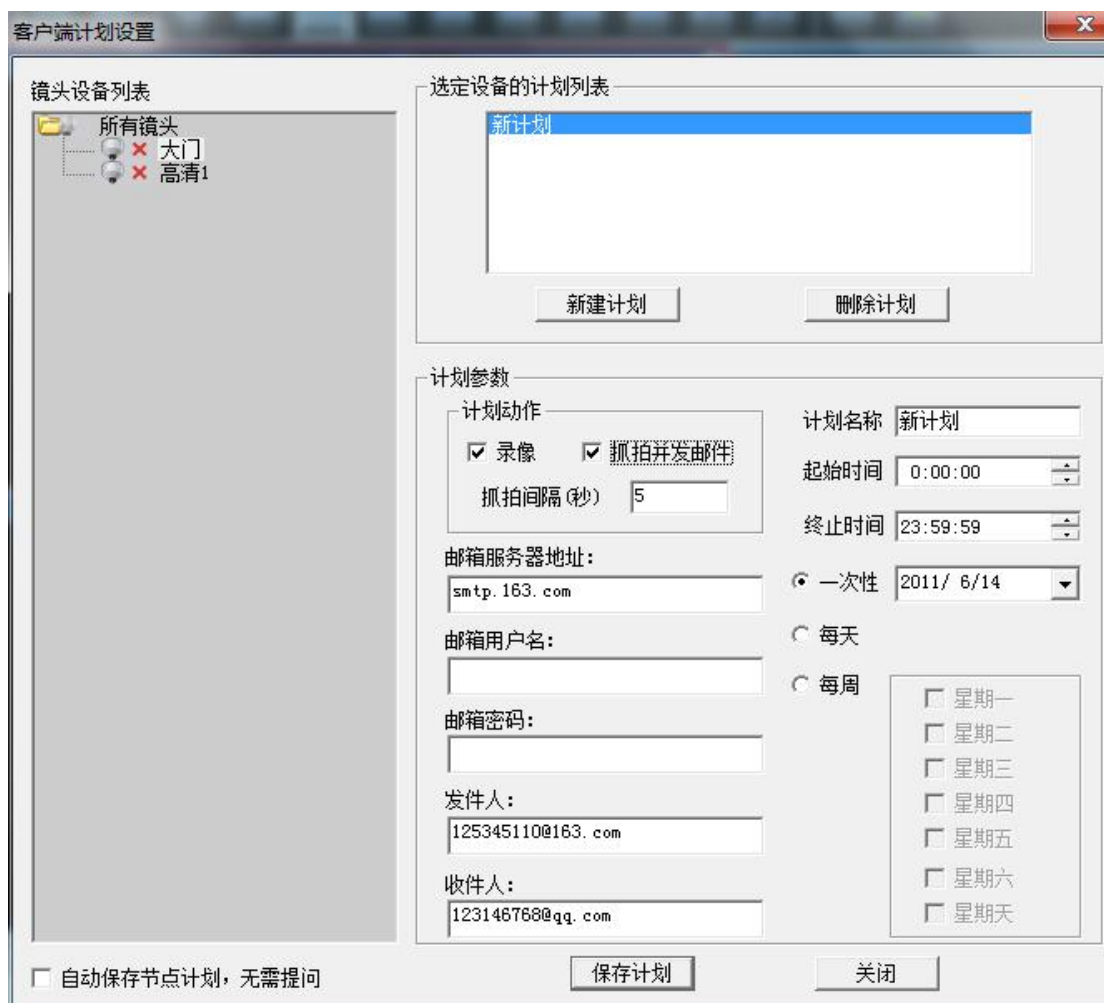


拖动摄像机，或者双击都可以使其在通道中播放。

2.3、 如何进行计划录像

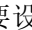


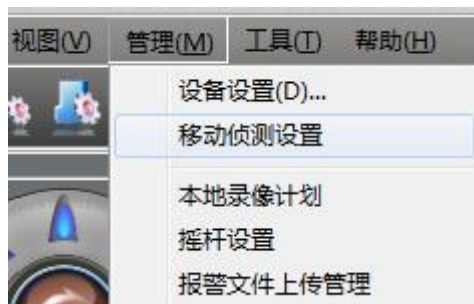
选择菜单栏上的[管理](#)→[本地计划录像](#)



选择对应的摄像机，点击**新建计划**，便可以对该摄像机进行录像制定。

2.4、移动侦测设置

当通道上没有正在播放的摄像机，或者没选择通道的时候，**移动侦测**选项为不可选。选择需要设置移动侦测的通道摄像机，点击菜单栏上的**管理**  **移动侦测设置**





直接点击**添加新区域**，在你所要检测的图像位置画出监测框，第一个框为 0，此时如果再要添加检测框，继续点击**添加新区域**，此时第二个框为 1，再要添加以此类推。

删除当前区域，将之前所设置的监测框逐个删除。

允许移动侦测。这个。。。

灵敏度。提高或者降低检测框内图像变化的检测灵敏度。灵敏度越高，当检测框里有细微画面变化的时候便产生报警。反之越低，则需要大的画面变化。

2.5、报警



点击快捷操作栏里的**设备设置—>报警**，见下图：

设备参数设置

基本 | 网络 | 视音频 | 字幕 | 前端录像 | 云台

镜头 | 报警 | 用户管理

☐ 打开报警功能

激活时间间隔: 15 (0 - 600s)

移动侦测报警设置

抓拍动作: 无

录像动作: 无

联动输出: 无

移动侦测设置

输入端口报警设置

抓拍动作: 无

录像动作: 无

联动输出: 无

邮箱服务器地址:

邮箱用户名:

邮箱密码:

发件人:

收件人:

Email | Ftp

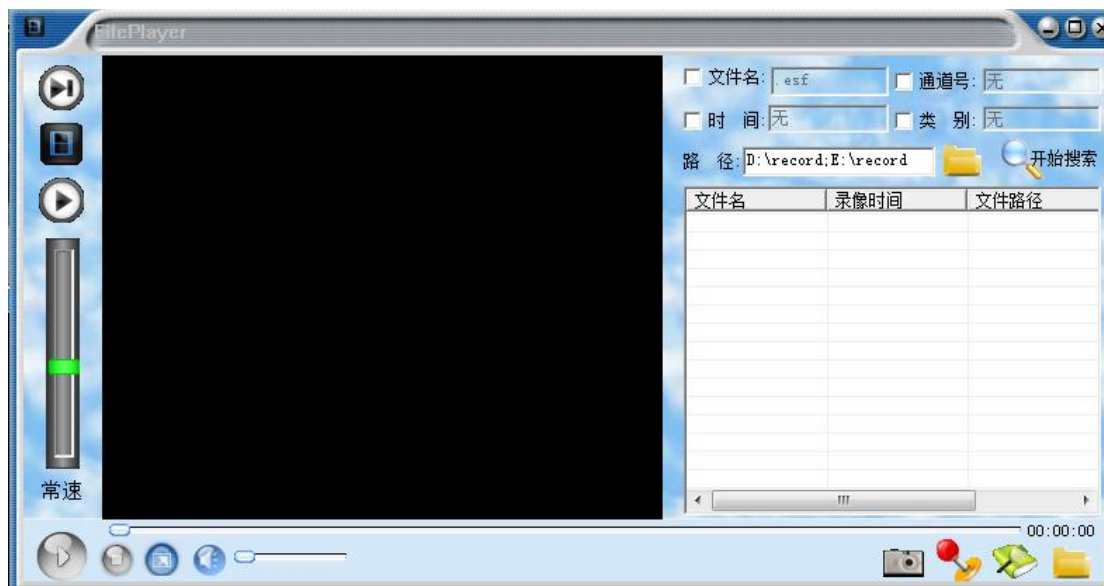
确定 取消 帮助

激活时间间隔: 待续

2.6、录像回放



点击快捷操作栏上的**录像回放**按钮，见下图：



抓拍

抓拍：对录像文件画面进行抓拍。



播放控制

播放控制：控制播放的速度，已及逐帧播放、关键帧播放。



搜索文件

搜索文件：对录像文件进行搜索。



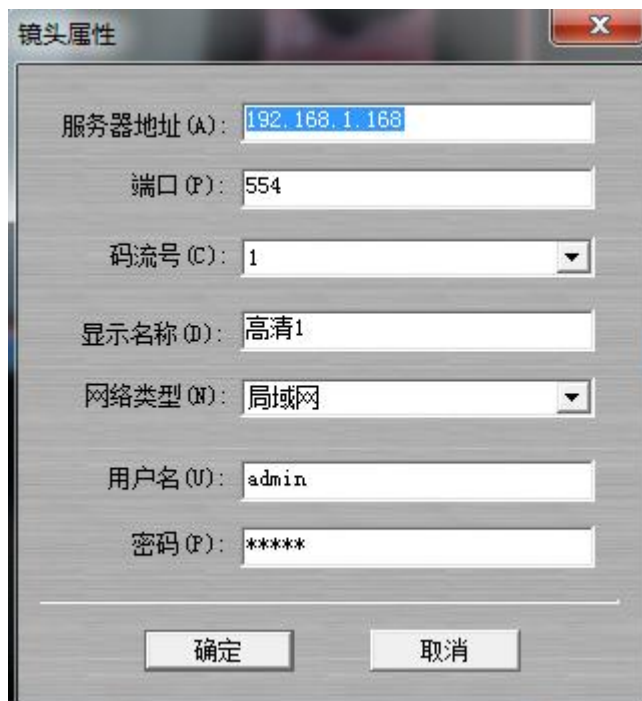
打开视频文件

打开视频文件：打开指定的视频文件进行播放。

2.7、摄像机的右键功能

选中摄像机，右键便可以对摄像机进行以下操作

1、属性



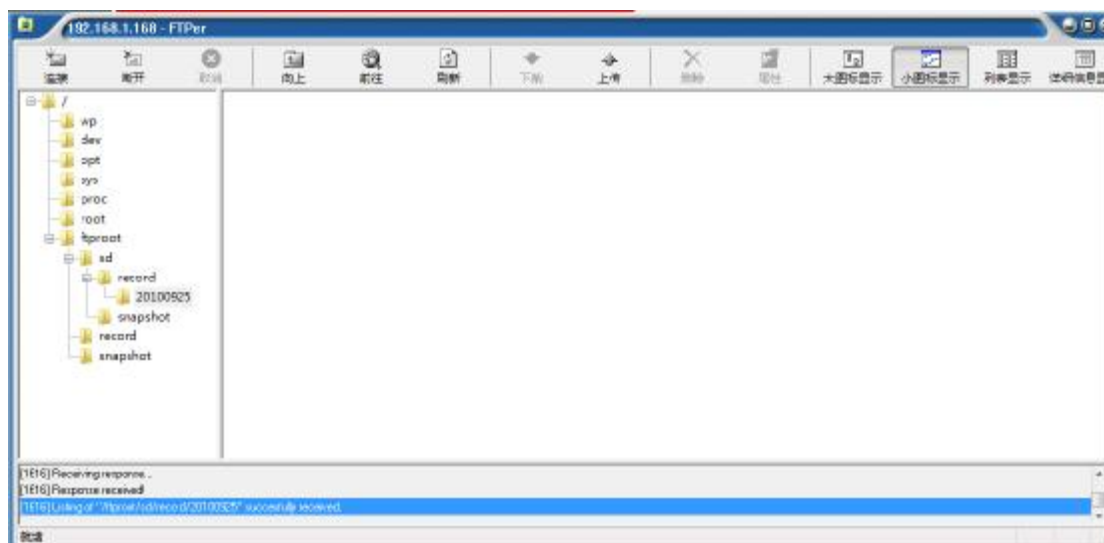
2、重命名：修改摄像机名称。

3、删除摄像机：将摄像机从该通道删除。

4、连接图像：播放该摄像机

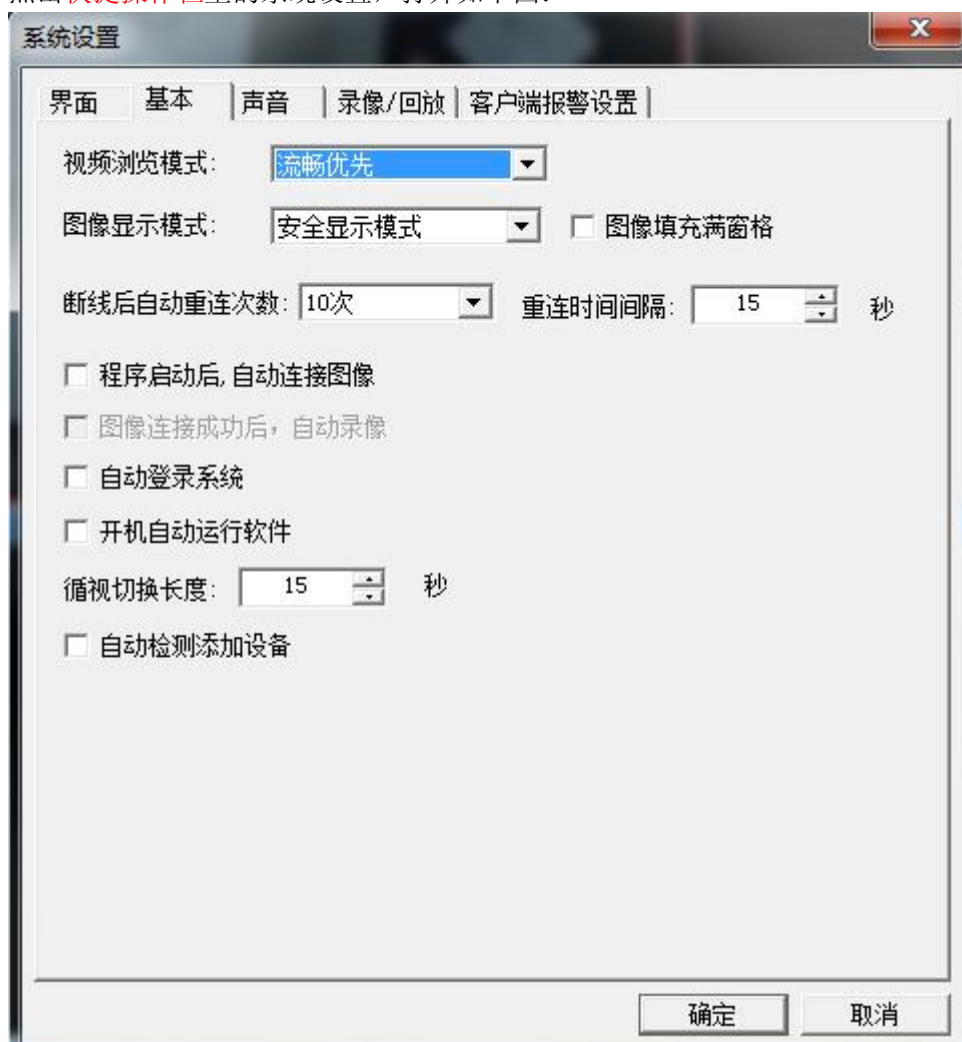
5、断开图像：断开播放

6、登录到 FTP 设备：登录到摄像机的 FTP 并对摄像机的 SD 卡进行操作。



2.8、系统设置

点击**快捷操作栏**里的系统设置，打开如下图：

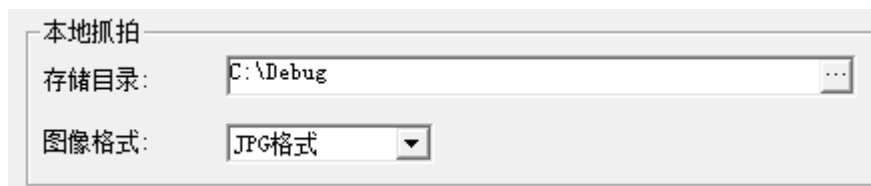


待添加。。。

2.9、抓拍

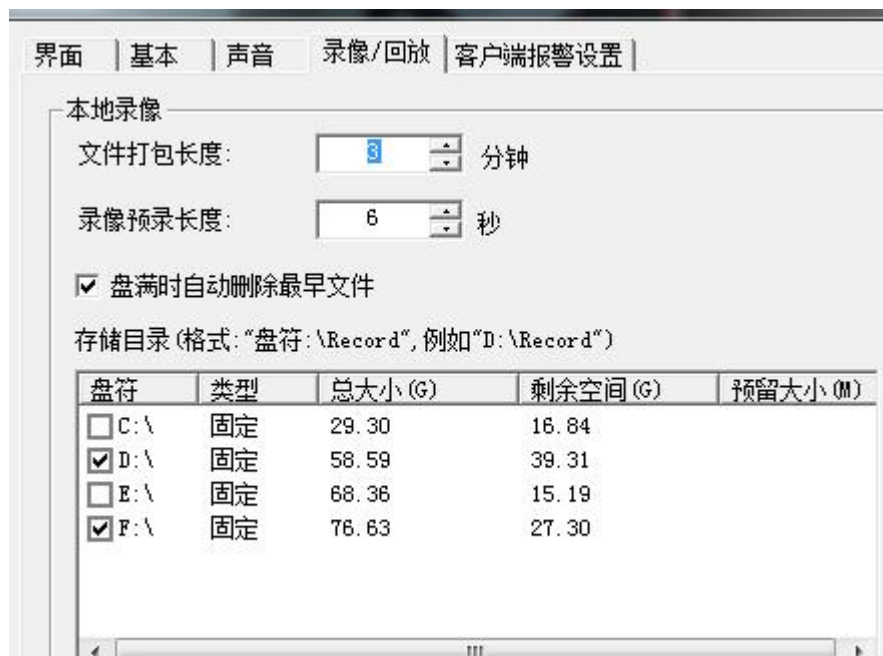
点击**快捷操作栏**里的抓拍，便可以实现捉拍。

实时抓拍，路径设置和保存格式在**系统设置**→**录像/回放**下



2.10、本地录像

选中要录像的通道，点击**快捷操作栏**的本地录像，便可以实现该通道的录像功能。
录像的相关设置，打开系统设置**a** 录像/回放。打开如下图：



2.11、电子地图

电子地图此版本暂时不可用。

三、客户端软件额外功能

3.1、esf 格式转 avi



点击**工具一》esf 转换 avi**，如下图：



可以对录像文件格式进行转换。目前只能转成 avi 格式。

3.2、摇杆设置



选择**管理—》摇杆设置**。如下图：

遥控校准与设置

轴设置		
水平轴最小值	23615	获取
水平轴最大值	41891	获取
垂直轴最小值	23359	获取
垂直轴最大值	42662	获取
Z轴最小值	20287	获取
Z轴最大值	44589	获取
中心点	32767,32767	获取

摇杆选项	
<input type="checkbox"/> 是否使用摇杆	
摇杆	JOYSTICKID1

按钮功能	
按钮1	NONE
按钮2	NONE

保存 取消

对使用 USB 摇杆对球机进行操作的扩展支持功能。详细操作说明待写。。

四、使用注意事项

用户操作客户端可能由于输入的数据不符合要求，操作不规范，软件可能提出错误，主要包括下面几个方面及注意事项：

- 1、在进行操作开始播放所有通道或者停止播放所有通道时，如果摄像机很多，由于连接摄像机需要时间，所以请耐心等待，连接完后再进行其他操作，防止出错；
- 2、软件平台 PC 的 CPU 占用率达到 100%时，可能显示帧率出现异常，软件运行也会出现异常，所以请根据平台 PC 配置限制管理摄像机，保证 CPU 占用率不超过 85%；
- 3、添加摄像机功能的自动搜索必须在有网络连接下才可以使用，请确保有网络连接；
- 4、定时录像计划与报警录像计划不能同时进行；
- 5、在保存摄像机选项设置时，由于板端重启需要时间，所以请耐心等待；